

## لقد انتهينا الآن من إعداد "الإستراتيجية العمرانية لتجديد محيط باراماتا رود".

بعد ثلاث سنوات من التعاون والتشاور مع البلديات الواقعة في "محيط باراماتا رود" والمجتمعات المقيمة فيه أصبح لدينا الآن إستراتيجية تدعم النمو والتغيير والاستثمار.



الطريق هي المنطقة غراففيل، رسم تصوّري فقط، خاضع للتغيير.

وسوف يتم تركيز أعمال الإنماء والتحسين على ثماني مناطق تقع ضمن "محيط باراماتا رود". وقد حُدّدت هذه المناطق لأهميتها للمواصلات وأماكنها العامة وبنيتها التحتية، وإمكانيتها على استيعاب المزيد من المنازل والأعمال التجارية. وتشمل الخطة أعمال تطوير مختلفة في كل من هذه المناطق، تتضمن الإسكان والوظائف والأماكن العامة بشكل يتلائم مع طبيعة كل منطقة وتراثها.

وهذه المناطق هي:



ترتبط هذه المناطق "نطاقات جغرافية" تسهم في رسم خطة تجديد محيط باراماتا رود.

للمزيد من المعلومات، يرجى تفقّد الإستراتيجية على الموقع الإلكتروني: [www.urbangrowth.nsw.gov.au/projects/parramatta-road](http://www.urbangrowth.nsw.gov.au/projects/parramatta-road)

### نبذة عن "الإستراتيجية العمرانية لتجديد محيط باراماتا رود"

تشكّل هذه الإستراتيجية إطار عمل متكامل لتحسين المواصلات والتخطيط لفرز الأراضي، والغرض منها تحديد أعمال التطوير ومراحل إنشاء البنية التحتية لـ"محيط باراماتا رود" الذي يمتد مسافة 20 كيلومتراً من غرانفيل غرباً إلى كامبردون شرقاً. ويدعم هذه "الإستراتيجية" "مخطط تنفيذي"، يتضمن وثائق تحدد تفاصيل تنفيذ "الإستراتيجية".

تلبى الإستراتيجية والمخطط التنفيذي الأولويات المجتمعية، وهي توفير شوارع أجمل وأماكن عامة أوسع، وتخفيض الزحام المروري، وتحسين المواصلات العامة والبيئة للمقيمين والأعمال التجارية.

والإستراتيجية والمخطط التنفيذي هما حصيلة تعاون مكثف بدأ في العام 2013 بين حكومة الولاية والبلديات وحصيلة مشاورات مكثفة مع أصحاب الشأن، بالإضافة إلى العديد من الدراسات والاستقصاءات الفنية.

### ما هي الخطوة التالية؟

هذه الإستراتيجية هي خطة حكومة نيو ساوث ويلز للثلاثين سنة المقبلة لدعم النمو وجعل المناطق المحيطة بباراماتا رود مكاناً أفضل للعيش والعمل والزيارة.

هذا وسوف تلعب الحكومات على جميع مستوياتها دوراً في تنفيذ الإستراتيجية، وسوف تتم دراسة أية تغييرات في فرز الأراضي (إعادة فرزها) بموجب نظام التخطيط المدني الحالي. ويمكن ذلك عن طريق إجراء تعديلات على الخطة البيئية المحلية ومراجعات شاملة تقوم بها البلديات، أو مقترحات تخطيطية يعدّها أصحاب الأراضي أو مقاولو البناء، أو عن طريق برنامج "المناطق الأولوية" التابع لدائرة التخطيط والبيئة.

هذا ويمنح أمر وزاري خاص صفة قانونية للإستراتيجية والمخطط التنفيذي مما يستدعي مراعاتهما من جانب واضعي المقترحات المتعلقة بفرز الأراضي والمواصلات. يتيح الأمر الوزاري للبلديات دراسة مقترحات التخطيط بناءً على نهج إستراتيجي واضح.

كذلك فإن الإستراتيجية سوف تشكل دليلاً إرشادياً لمسودات خطة المنطقة الوسطى وخطة المنطقة الغربية الوسطى، اللتين تقع الضواحي المحيطة بباراماتا رود ضمنهما. ومتى وُضعت خطتنا المنطقتين يتم تنفيذهما عبر الخطط البيئية ذات الصلة أو برنامج المناطق الأولوية التابع لدائرة التخطيط والبيئة.

ولدعم تنفيذ الإستراتيجية، تحدد "الخطة التنفيذية لأعوام 2016-2023" مراحل البناء والتعمير على المدى القريب، كما تحدد الأراضي ذات الأولوية والمناسبة لإعادة الفرز، والبنية التحتية المطلوبة لدعم إعادة الفرز.

### عمليات الإستشارة المقبلة

سوف يصاحب تنفيذ الإستراتيجية عملية تشاور متواصلة. ومن خلال عرض مقترحات إعادة الفرز للمستقبل، يتاح لأبناء المجتمع وأصحاب الشأن متابعة تقديم آرائهم وتعليقاتهم بشأن أعمال تجديد المناطق المحيطة بباراماتا رود.

### هل تريد المزيد من المعلومات؟

تفقّد الموقع الإلكتروني للاطلاع على الإستراتيجية وعلى كيفية لحظ التعليقات والآراء في الإستراتيجية، وعلى المخطط التنفيذي ونشرات المعلومات.

لقد عُرضت خلال الأعوام الثلاثة الماضية مسودتان عن الإستراتيجية بغية الحصول على آراء المواطنين وتعليقاتهم بشأنها. وقد تم تلقي أكثر من 3700 تعليق على أحدث مسودة أُدرجت في النسخة النهائية للإستراتيجية.

بهذا أصبح الآن بالإمكان الانطلاق بعملية تجديد المناطق المحيطة بباراماتا رود؛ ويحدد الجدول الزمني أدناه ما تم إنجازه وما سيحصل تالياً.

والإستراتيجية لا تعيد فرز الأراضي بل تحدد ما يتعين لحظه قبل البتّ بطلبات إعادة الفرز في المستقبل.



بالرغم من أنه قد تم إيلاء كل عناية للحرص على دقة المعلومات في هذه الوثيقة عند طباعتها، فإن UrbanGrowth NSW (مع وكلائها وموظفيها) لا تقدّم أية ضمانات بشأن دقة أو كمال المعلومات في هذه الوثيقة. ولا تعبر جميع الأفكار والمعلومات التي جاءت في هذه الأوراق عن سياسة الحكومة ولا تعبر جميعها قيد الدرس الفعلي. وتتصل UrbanGrowth NSW من تحمل أية مسؤولية من أي نوع كان تجاه أي شخص فيما يتعلق بأي شيء، يتم القيام به أو يُلتزم القيام به بناءً على كامل هذه الوثيقة أو جزء منها.

### ما الداعي لإستراتيجية خاصة بمحيط باراماتا رود؟

تلبى "الإستراتيجية العمرانية لتجديد محيط باراماتا رود" أمرين عموميين ضروريين: دعم نمو سدي وجعل المناطق المحيطة بباراماتا رود مكاناً أفضل للعيش والعمل والزيارة.

تحتاج سدي إلى خطة للمستقبل، وسوف تلعب إستراتيجية محيط باراماتا رود دوراً إيجابياً في دعم نمو سدي إذ يعتبر باراماتا رود العمود الفقري الذي يصل وسط المدينة التجاري بسدي الكبرى - أي سدي شرقاً وباراماتا غرباً. ومحيط باراماتا رود أهمية إستراتيجية كمعبر نقل ومواصلات للأغراض الصناعية والتجارية والخاصة، وتسكن فيه مجتمعات عديدة تُغني المدينة بحضاراتها المميزة.

لقد أصبح محيط باراماتا رود مثقلاً ومكبّلاً بحركة سير خانقة وزحام وتدهور في المرافق العامة وارتفاع بالشواغر وبأنظمة تخطيط غير متناسقة أو غير فعالة في بعض المناطق.

### ما الجديد الذي ستجلبه الإستراتيجية؟

تنص الإستراتيجية على رؤيا مستقبلية وأسس لفرز الأراضي والمواصلات لاستيعاب 27 ألف مسكن جديد و50 ألف وظيفة جديدة في قطاعات عمل مختلفة في أنحاء المناطق الواقعة في محيط باراماتا رود خلال الـ30 سنة المقبلة.

وتوفر الإستراتيجية إطار عمل متكامل يشمل التخطيط لفرز الأراضي وتحسين المواصلات، ويحدد فرز الأراضي في المستقبل على مراحل منسقة تؤمّن إعمار البنية التحتية وتوفير التمويل. وسوف تجلب أعمال البناء والتطوير النشاط والحياة لباراماتا رود والمجتمعات المجاورة له من خلال الاستثمارات في المسكن وتوفير الوظائف وتحسين المواصلات والأماكن المفتوحة والمرافق العامة.

### سوف توفر "الإستراتيجية العمرانية لتجديد محيط باراماتا رود" ما يلي:

- تنوّع في المساكن والوظائف

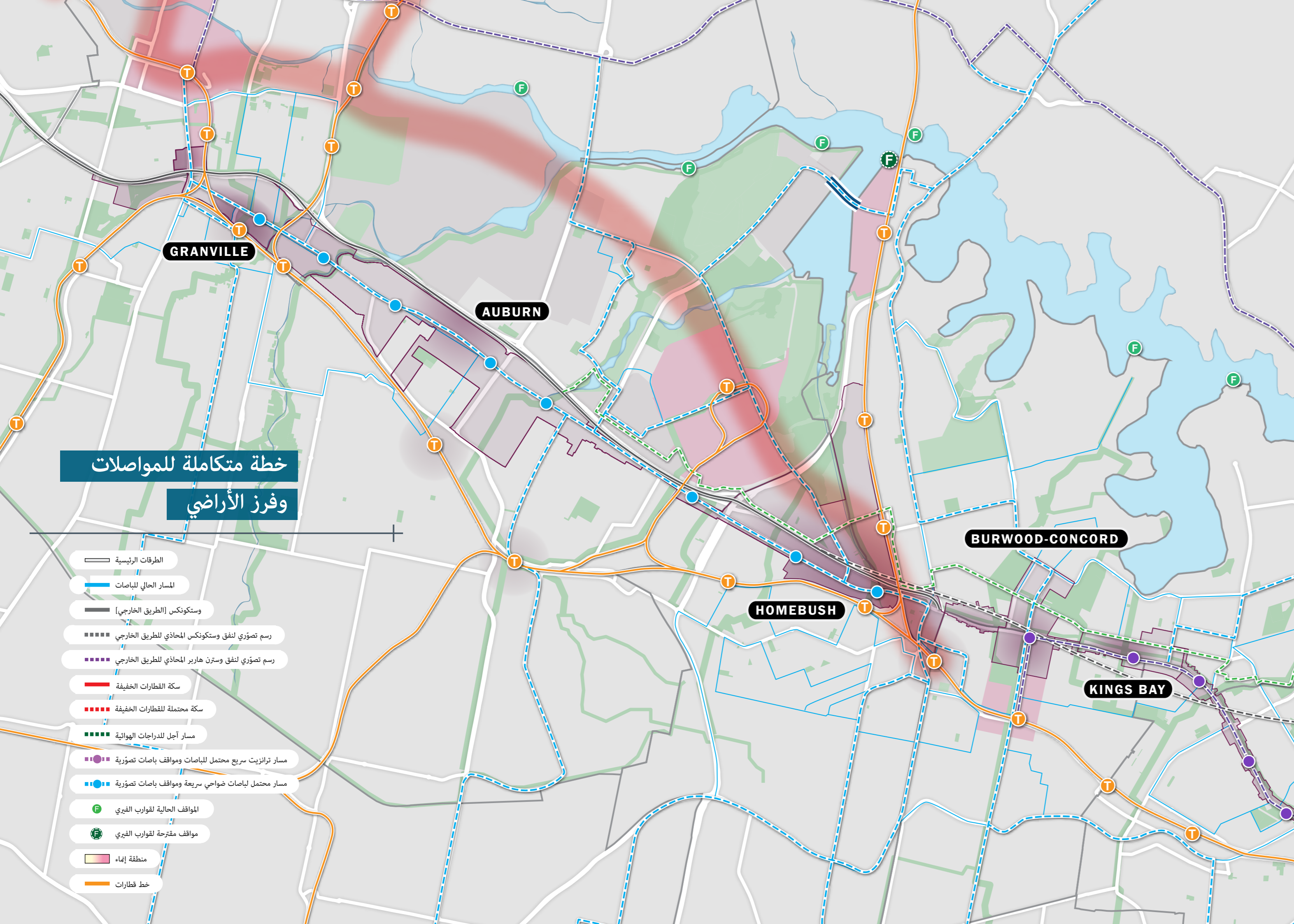
- مناطق متعددة الاستخدامات
- لقرب المساكن والوظائف والمحلات التجارية من خدمات المواصلات العامة والمرافق المجتمعية

- تحسين المواصلات العامة
- على باراماتا رود
- وتحسين ترابط مسارات المشاة والدراجات الهوائية

- الحفاظ على التراث والمرافق
- عبر خطوات انتقالية في أحجام المباني والبيوت الجديدة وأهماتها

- أماكن أفضل للناس
- للعيش والعمل والزيارة
- ولمجتمعات أكثر قدرة على الاستمرارية

- مساحات خضراء
- هندسة جديدة للمناطق
- حدائق عامة وأماكن مفتوحة
- مراكز تسوّق (بلازا) محلية



## خطة متكاملة للمواصلات وفرز الأراضي

- الطرق الرئيسية
- المسار الحالي للباصات
- وستكونس [الطريق الخارجي]
- رسم تصوري لنفق وستكونس المحاذي للطريق الخارجي
- رسم تصوري لنفق وسترن هابر المحاذي للطريق الخارجي
- سكة القطارات الخفيفة
- سكة محتملة للقطارات الخفيفة
- مسار أجل للدراجات الهوائية
- مسار ترانزيت سريع محتمل للباصات ومواقف باصات تصورية
- مسار محتمل لباصات ضواحي سريعة ومواقف باصات تصورية
- المواقف الحالية لقوارب الفيري
- مواقف مقترحة لقوارب الفيري
- منطقة إتهاء
- خط قطارات

خلال الثلاثين سنة المقبلة سوف يقطن في محيط باراماتا رود أكثر من 56 ألف شخص جديد في 27 ألف مسكن جديد، وسوف يتم توفير 50 ألف وظيفة جديدة.

|   |  |
|---|--|
| <p>ثماني مناطق تستوعب مشاريع اقتصادية متنوعة وقادرة على التكيف، ومسكن ومحلات تجارية وخدمات وأماكن ترفيهية جديدة</p> | <p>تم تأمين 31 مليار دولار لأعمال الإتهاء</p>  |
| <p>"محيط" أكثر ملائمة للبيئة بفضل المزيد من الأشجار وهندسة المناطق والحدائق العامة والأماكن العامة المفتوحة</p>     | <p>مواصلات عامة أفضل لمحيط باراماتا رود ومجموعة مسارات مترابطة للمشاة والدراجات الهوائية</p> |
| <p>تصميم نوعي للمباني والأماكن العامة</p>   | <p>مزيد من المرافق المجتمعية لدعم الأحياء في المستقبل</p>                                    |
| <p>ترشيد استخدام المياه والكهرباء</p>   | <p>احترام للتراث</p>   |